



HRADSKÝ-SUNK

# **Automatická digitální líheň JANOEL 24**

## **Návod na použití**



Hradský-SUNK s.r.o.    Telefon: +420 603 871 457  
Komenského 239                                        +420 603 872 642  
687 71 Bojkovice                                        E-mail: [hradsky-sunk@seznam.cz](mailto:hradsky-sunk@seznam.cz)

<http://www.hradsky-sunk.cz>

**Dodává firma**



HRADSKÝ-SUNK

Děkujeme Vám, že jste se rozhodli pro líheň Janoel. Před použitím si pozorně přečtěte tento návod.

**Prosíme, nezasahujte zbytečně do nastavení teploty během líhnutí, teplota je uložena v továrním nastavení.**

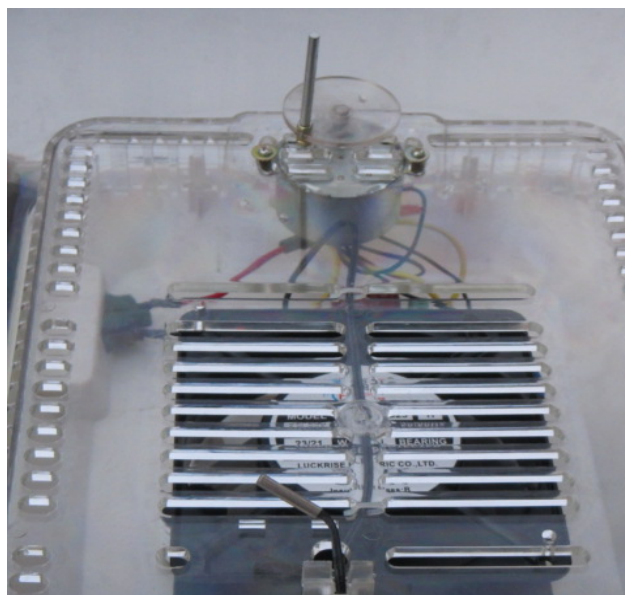
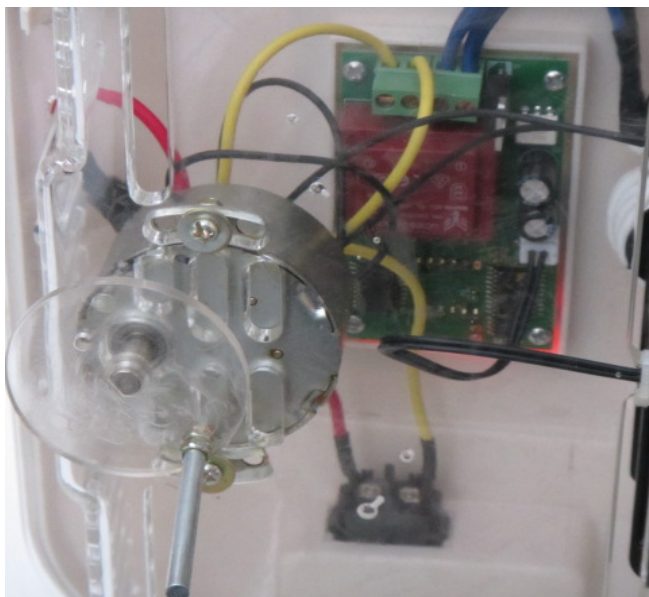


Spodní korpus, kde jsou dvě vaničky na vodu s otvory pro plnění na boku líhně. První den inkubace naplňte nádržku číslo 1 cca 300-350 ml vody, následně doplňujte tak, aby v nádržce byla neustále vodní hladina. Druhou nádržku naplňte vodou až 18. den inkubace a udržujte vodní hladinu v obou nádržkách až do konce inkubace a vylíhnutí kuřat, tzn. od 18. do 21.- 22. dne.



Perforované plastové dno, na které se ukládají vejce a následně se na něm líhnou kuřata  
Posuvný rošt, který zabezpečuje otáčení vajec položte na dno a rozmístěte plastové příčky dle velikosti vajec. Mezi příčkami a vejci musí být mezera, aby se vejce mohla volně otáčet.

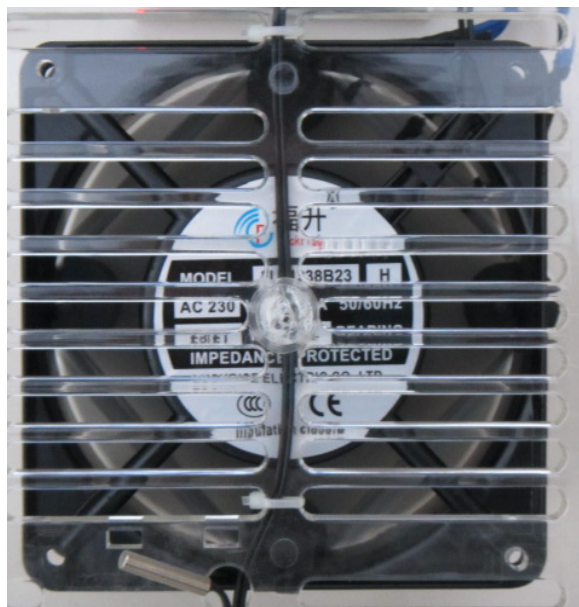
Dejte pozor, aby se trn motorku pro otáčení vajec, který je umístěn v horní části líhně, dostal do drážky v posuvném roštu. Motorek pracuje neustále, jeho chod je velmi pomalý. Vejce se otočí jednou za cca 4 hodiny.



Jakmile je horní část líhně bezpečně umístěna na spodním kourpusu, můžete líheň připojit do zásuvky. Líheň není vybavena hlavním vypínačem, toto supluje dvoukolíková vidlice.

Nikdy nevypínejte přístroj tahem za flexibilní šňůru!

Po připojení do zásuvky se líheň zapne, na display bude problikávat „L“. Po stisknutí jakéhokoliv ze tří tlačítek se na displayi ukáže aktuální teplota. Doporučujeme nezasahovat



do nastavení termostatu, je přednastaven na ideální teplotu pro líhnutí. Větrací otvor na pravé straně doporučujeme zcela otevřít. Ventilátor zabezpečuje jemné větrání a odvod jedovatého kysličníku uhličitého z inkubačního prostoru

Po fázi inkubace přichází fáze líhnutí, tj. 18. - 19. den. Pro tuto fázi vyjměte z líhně posuvný rošt pro otáčení vajec a nechte vejce ležet bez otáčení. Vlhkost zvýšíte nalitím vody do obou nádržek k tomu určených. Po vylíhnutí nechte kuřata oschnout v líhni až 24 hodin, následně je můžete vyjmout a umístit do odchovny s přísunem krmení a vody k pití

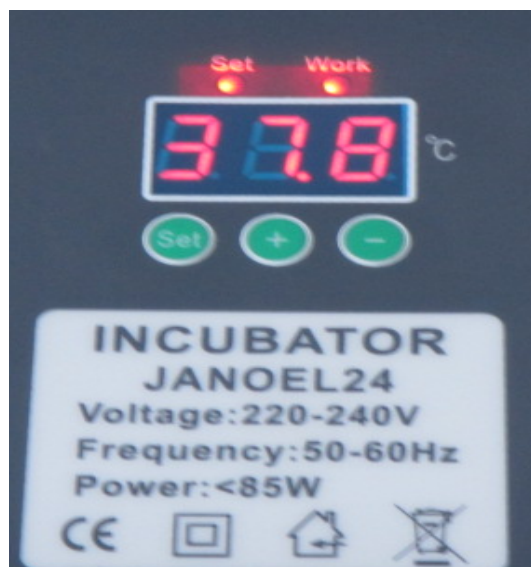
Po každém použití líheň pořádně očistěte a dezinfikujte. Pro dezinfekci doporučujeme přípravek Ivasan z naší nabídky ( není součástí balení).

### Upozornění:

- 1) Po obdržení líheň zkontrolujte, zda-li je kompletní a nepoškozená – v případě poškození je potřeba neprodleně informovat dopravce – Českou poštu nebo PPL
- 2) Líheň umístěte do místnosti se stálou teplotou, ideálně 22 – 25 °C.
- 3) Před nasazením vajec líheň očistěte a zkontrolujte teplotu.
- 4) Výrobce se zřiká zodpovědnosti za neúspěšnou inkubaci v případě nevhodného užití nebo umístění líhně.

### Bezpečnostní upozornění:

- 1) Pro přívod proudu použijte pouze kabel který je součástí balení
- 2) Umístěte líheň na bezpečné místo tak, aby nemohlo dojít k mechanickému poškození, případně svržení
- 3) Ujistěte se, že zásuvka, nebo prodlužka není přetížená - tohle může způsobit požár nebo elektrický výboj.
- 4) Pokud se z inkubátoru kouří, případně vydává neobvyklé zvuky, vytáhněte přívod ze zásuvky a kontaktujte nás.
- 5) Nedotýkejte se zásuvky mokřýma rukama
- 6) Inkubátor nevystavujte dešti, případně přímému slunečnímu záření – dojde k přehřátí inkubovaných vajec a k úhynu embryí
- 7) Před čištěním inkubátoru se ujistěte, že je přístroj vypojen ze zásuvky.
- 8) Inkubátor umístěte do dobře odvětrávané místnosti.
- 9) 6 nebo 7 den zkontrolujte oplozenost vajec pomocí optického přístroje



### Ovládání displeje

- 1) Stiskněte krátce **SET** pro nastavení teploty. Tlačítka + a - přidávají nebo ubírají teplotu v desetinách °C. Opětovným stiskem tlačítka SET se vrátíte zpět do pracovního režimu
- 2) Podržte SET po dobu 3 vteřin, takto se dostanete do systémového menu. Stiskem + nebo - vyberete požadovaný parametr. Opětovným stiskem SET můžete nyní tyto parametry upravovat – opět tlačítka +,-,

## Význam světelných diod:

Work – tato dioda svítí pokud líheň topí.

Set – tato dioda svítí pokud jste v režimu nastavení.

## Parametry

Korekce teploty – zkratka **CA** umožňuje provést kalibraci teploty dle ověřeného kalibračního teploměru



Do nastavení dalších jednotlivých parametrů doporučujeme nezasahovat, přednastaveno

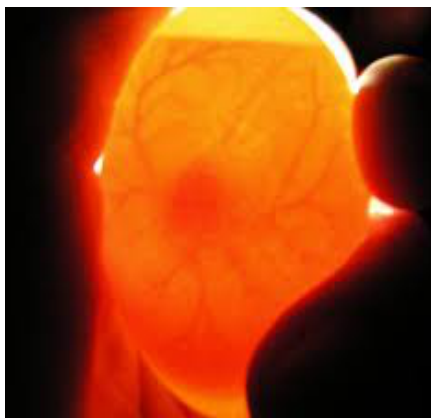
HU, HD – tyto jsou nastaveny z výroby a není dovoleno s nimi manipulovat.

HS – horní teplotní limit

LS – spodní teplotní limit

## Kontrola oplozenosti:

Nejpozději na konci první třetiny inkubační doby, tj u kuřat sedmý den, je nutné provést kontrolu všech nasazených vajec. Nejjednodušší a také nejpoužívanější je optická kontrola prosvícením. V tmavé místnosti se prosvěcují jednotlivá vejce speciální svítilnou. Vejce se musí k lampě těsně přiložit, tak aby světlo nedopadalo na povrch vajíčka, ale pronikalo přes skořápku. U oplozených vajíček je poměrně zřetelně vidět zárodečný terčik od kterého vedou vlásečnice cév (pavouček).



Neoplozená vajíčka jsou zakalená, přesto se jim říká „čistá“. Tato vajíčka je třeba ihned vyřadit neboť jejich další setrvání v inkubátoru by vážně ohrozilo další zdravý vývoj embrií. V teplém a vlhkém prostředí inkubátoru dojde k biologickému rozkladu a k úniku toxických plynů

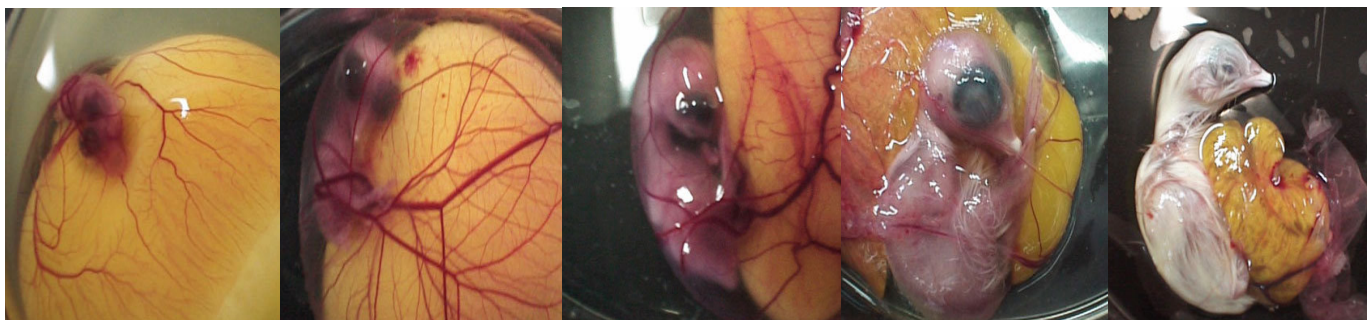
**7 den**

**10 den**

**12 den**

**14 den**

**18 den**



1) Inkubační doba začíná, když jsou vejce umístěna do inkubátoru a končí asi 2 / 3 dny před narozením mláděte. Od tohoto okamžiku začíná poslední delikátní fáze líhnutí, která končí vylíhnutím. Vylíhnutá kuřata v líhni necháme oschnout a aklimatizovat zpravidla 24 hodin. Není třeba dokrmovat, živiny berou ze žloutkového váčku.

Pro kontrolu oplozenosti doporučujeme



Egtester není součástí dodávky

Celoplastová optická zkoušečka vajec 230V, 50Hz, max. 15W, s mikrosplínačem a dvěma nástavci. Přívodní šňůra s dvoukolíkovou zástrčkou je dlouhá 2 metry. Žárovka 15W s patičí E 14 – mignon. Zkoušečka je určena pro krátkodobé prosvícení oplozeného nasazeného vejce. Zbytečně dobu prosvícení neprodlužujte, protože nezvyklá intenzita světla zvyšuje saturaci uhlovodíky a může vyvolat biochemické změny u embrya. Rovněž vyzařované teplo by nemělo na vejce působit delší dobu jak několik vteřin. Prosvěcovačka se uvede v činnost stlačením mikrosplínače na těle lampy po předchozím přitlačení vajíčka na vhodně zvolený gumový nástavec. Ideální je vajíčko nasazovat na nástavec špičkou. Na širším konci je u oplodněného vejce jasně patrná vzduchová bublina, která se bude s pokračující inkubací zvětšovat.

Všechna vejce se liší barvou i tloušťkou skořápky. Tmavá vejce je proto nutné kontrolovat již 4 – 5 den inkubace. Světlá vejce je možné prosvítit 7 – 10 den, později to již není možné, pod lampou není nic vidět.

Pokud je obsah vejce zakalený, po stranách jsou vidět nepravidelné linie, jedná se o neoplozené, nebo rozkládající se vejce a je nutné ho vyřadit!

## JAK LÍHNOUT ?

Vajíčka by měla být sesbírána od zdravých, dobře krmených a pohlavně dospělých jedinců, aby se zachoval počet oplodněných vajíček v hojném počtu.

Proto byste se měli řídit těmito informacemi o pohlavní zralosti:

## **Pohlavní zralost drůbeže:**

Křepelka 60 dní, Slepice 6/8 měsíců, Koroptev 10/12 měsíců, Bažant 6/7 měsíců  
Perlička 8 / 10 měsíců, Kachna 8 měsíců, Krůta 7 měsíců, Husa 8 měsíců.

Vyhňte se křížení příbuzných zvířat, protože by mohli zplodit vajíčko obsahující oslabené embryo. Navykněte zvířata snášet vajíčka do vlastních hnízd, ne na podlahu. Nejplodnější čas pro zvířata jsou nejsvětější období v roce (únor - září). Měli byste dbát na teplotu v rozmezí 14-23°C a vlhkost 55% - 75%. Je třeba zabránit kladení vajec přímo na sluneční svit nebo na horká místa, protože by se ve vejcích začala vyvíjet embrya a tím by se přerušila nutná konzervační doba před vlastní inkubací. V zájmu plynulého vývoje inkubace, se vyžaduje od chovatele aby snesená vejce uchránil od nepřízně počasí, přímého slunečního záření, nadměrné teploty nebo vlhkosti. Za tímto účelem doporučujeme provádět sběr několikrát denně. Vybraná vajíčka by měla být umístěna špičkou dolů a ponechána alespoň 3 dny v místnosti se stálou teplotou v rozmezí od 15°C – 18°C se stálou vlhkostí mezi 70% - 75%, předtím, než budou uložena do inkubátoru. Je dobré neuchovávat vejce déle jak 10 dní od snůšky mimo líheň. Vajíčka by měla být sesbírána 4 x denně čistýma rukama a umístěna na vhodný podnos špičkou dolů. Pokud je teplota příliš nízká nebo vysoká, měly by se vajíčka sbírat každou hodinu. Na konci každého dne byste měli sesbírat všechna zbylá vajíčka. Vyvarujte se ponechání vajec přes noc v hníždě. Měli byste uzavřít přístup k hnízdům a znovu je otevřít časně ráno před novou snáškou. Vajíčka by měla být sesbírána po snůšce bez třepání a klepání o sebe. Vajíčka by měla být rozdělena podle velikosti, tvaru a váhy a uložena tak, aby se navzájem nedotýkala. Vajíčka by měla být střední velikosti, ne deformovaná nebo kulatá, nebo s příliš tenkou skořápkou. Všechna vajíčka by měla vypadat stejně, měla by být očištěná a uchráněna kontaktu s vodou. Z deformovaných nebo kulatých vajec by se mohla líhnout deformovaná kuřata. Z vrásčitých skořápek by se mohlo vyloučit příliš vápníku a vlhkosti a společně s teplem by vejce ztvrdlo. V tomhle případě by embryo zemřelo uvnitř skořápky. Používání těchto vajec procentuelně snižuje líhivost. V případě velkého zápachu v průběhu líhnutí je možné, že jsou kuřata mrtvá. Poté byste měli vyčistit inkubátor za použití např. formaldehydu nebo manganistanu draselného, který koupíte v lékárně a uvést prázdný inkubátor znovu do provozu až k teplotě líhnutí. Potom necháte inkubátor minimálně 24 hodin otevřený, aby se odstranily všechny výpary a zápachy. V každém případě musí být učiněna preventivní opatření, abychom nevdýchli unikající jedovaté látky. Doporučujeme používat rukavice, ochranné brýle a masku.

## **Pozor!**

Pokud použijete vajíčka starší než 10 dní, inkubace může probíhat následovně:

- 1) Líhnutí nenastane a zárodky uhynou uvnitř vajíček
- 2) Embrya se dostatečně nevyvinou
- 3) Líhnutí nastane pozdě a neregulérně, následkem toho budou kuřata oslabená a deformovaná
- 4) Některá kuřata mohou uspět v proklování díry ve skořápce, ale obvykle zůstávají uvězněna uvnitř ve skořápce, protože jsou příliš slabá.

Inkubační doba začíná, když jsou vejce umístěna do inkubátoru a končí asi 2 / 3 dny před narozením mláděte. Od tohoto okamžiku začíná poslední delikátní fáze líhnutí, která končí vylíhnutím. Vylíhnutá kuřata v líhni necháme oschnout a aklimatizovat zpravidla 24 hodin. Není třeba dokrmovat, živiny berou ze žloutkového vajíčka.



**HRADSKÝ-SUNK**

<http://www.hradsky-sunk.cz>

Hradský-SUNK s.r.o. Telefon: +420 603 871 457  
Komenského 239 +420 603 872 642  
687 71 Bojkovice E-mail: [hradsky-sunk@seznam.cz](mailto:hradsky-sunk@seznam.cz)

Otevírací doba provozovny: Po-Pá 8-16.30h